

**LIETUVOS RESPUBLIKOS ŪKIO MINISTERIJA**  
**VIENOS VALANDOS VIENO MOKOMO DARBUOTOJO MOKYMŲ**  
**IŠLAIDŲ NUSTATYMO PAGRINDIMAS**

2016 m. rugpjūčio 18 d.

**I. ĮVADAS**

Vienos valandos vieno mokomo darbuotojo mokymų išlaidų nustatymo pagrindimas (toliau – pagrindimas) yra parengtas siekiant išanalizuoti teisės aktus, nustatyti ir pagrįsti vienos valandos vieno mokomo darbuotojo mokymų išlaidas kaip fiksuotąjį įkainį (toliau – fiksuotasis įkainis).

Analizuoti teisės aktai – 2008 m. gruodžio 8 d. Lietuvos Respublikos Vyriausybės nutarimas Nr. 1320 „Dėl Profesinio mokymo lėšų skaičiavimo vienam mokiniui, kuris mokosi pagal formaliojo profesinio mokymo programą, metodikos patvirtinimo“ (toliau – Metodika), Lietuvos Respublikos švietimo ir mokslo ministro 2017 m. gruodžio 22 d. įsakymas Nr. V-1080 „Dėl profesinio mokymo lėšų, tenkančių vieno mokinio, kuris mokosi pagal formaliojo profesinio mokymo programą, vienai valandai, 2018 metams patvirtinimo“ (toliau – Įsakymas Nr. V-1080), Lietuvos Respublikos švietimo ir mokslo ministro 2017 m. gruodžio 22 d. įsakymas Nr. V-1081 „Dėl Profesinio mokymo programų praktinio mokymo medžiagų lėšų imlumo koeficientų 2018 metams patvirtinimo“ (toliau – Įsakymas Nr. V-1081), Lietuvos Respublikos Vyriausybės 2017 m. spalio 11 d. nutarimas Nr. 814 „Dėl minimaliojo darbo užmokesčio“ (toliau – Nutarimas Nr. 814) (toliau kartu – teisės aktai, kurie taikomi formaliajam profesiniam mokymui) – nustato profesinio mokymo lėšas vienam mokiniui, kuris mokosi pagal formaliojo profesinio mokymo programą, ir minimalųjį valandinį atlygį.

Mokymų išlaidos – šiame pagrindime naudojama sąvoka, kuri apima išlaidas mokymų teikėjams ir mokomų darbuotojų dalies darbo užmokesčio išlaidas už darbo valandas, kurias jie dalyvavo mokymuose.

Apskaičiuotas fiksuotasis įkainis būtų naudojamas nustatyti tinkamas finansuoti vienos valandos vieno mokomo darbuotojo mokymų išlaidas, kai darbuotojas mokomas vykdant projektus pagal 2014–2020 metų Europos Sąjungos fondų investicijų veiksmų programos 9 prioriteto

„Visuomenės švietimas ir žmogiškųjų išteklių potencialo didinimas“ visuotinės dotacijos priemonės, išskyrus techninės paramos lėšomis finansuojamus mokymus.

Vienos valandos vieno mokomo darbuotojo mokymų išlaidų fiksuotasis įkainis gali būti taikomas priemonėse, kurių remiama veikla – mokymai įmonės darbuotojams, taip pat mokymai turėtų būti vykdomi pagal neformalias mokymo programas, kuriomis siekiama didinti formalias profesines kompetencijas, t. y. fiksuotieji įkainiai netaikomi ir neapima bendrųjų kompetencijų mokymų, kurie skirti komandos, organizacijos kultūrai formuoti, asmeniniam efektyvumui ugdyti (pavyzdžiui, konfliktams spręsti, stresui valdyti, bendravimui, motyvavimui, laikui planuoti, emociniam intelektui, lyderystei, pozityviam mąstymui, strateginiam planavimui, komandinio darbo ir komandos formavimo, kūrybiškumo gebėjimams ugdyti ir pan.), vadovavimo ir finansų valdymo kompetencijoms ugdyti, verslumo ir eksporto mokymų. Fiksuotojo įkainio dedamoji darbo užmokesčio dalis gali būti taikoma visose priemonėse, kurių finansavimo sąlygų apraše yra apibrėžtas darbo užmokesčio kaip tinkamų išlaidų finansavimas, nepriklausomai nuo jų remiamos veiklos.

Pagal Lietuvos Respublikos profesinio mokymo įstatymo 12 str. 10 dalį, reikalavimus neformaliojo profesinio mokymo programoms ir jų vykdymui gali nustatyti mokymą pagal šią programą užsakanti ar jį finansuojanti institucija. Reikalavimai neformaliojo profesinio mokymo programoms ir jų vykdymui, mokymo paslaugų teikėjams nustatyti Mokymo paslaugų teikėjų ir mokymo programų įtraukimo į mokymo teikėjų ir mokymo programų sąrašą tvarkos apraše, patvirtintame Lietuvos Respublikos ūkio ministro įsakymu. Šio tvarkos aprašo 6 punkte nustatyta, kad mokymo paslaugų teikėjai turi atitikti vieną iš dviejų reikalavimų, kurių vienas yra: – turėti švietimo ir mokslo ministro išduotą licenciją vykdyti ne mažiau kaip 5 kvalifikaciją suteikiančias formalus profesinio mokymo programas, išduotą pagal Lietuvos Respublikos Vyriausybės formaliojo profesinio mokymo licencijavimo taisyklių tvarką. Kadangi nėra pagrindo numatyti kitokius vieno mokinio mokymo įkainius nei taikomus formaliajam profesiniam mokymui, todėl fiksuotasis įkainis apskaičiuotas vadovaujantis teisės aktais, kurie taikomi formaliajam profesiniam mokymui.

Teisės aktų analizę atliko Ūkio ministerija.

## II. TEISĖS AKTŲ ANALIZĖ

**2008 m. gruodžio 8 d. Lietuvos Respublikos Vyriausybės nutarimas Nr. 1320 „Dėl Profesinio mokymo lėšų skaičiavimo vienam mokiniui, kuris mokosi pagal formaliojo profesinio mokymo programą, metodikos patvirtinimo“.** Galioja nuo 2008 m. gruodžio 14 d. (Galiojanti suvestinė redakcija nuo 2015-01-01).

Profesinio mokymo lėšų skaičiavimo vienam mokiniui, kuris mokosi pagal formaliojo profesinio mokymo programą, metodika, patvirtinta 2008 m. gruodžio 8 d. Lietuvos Respublikos Vyriausybės nutarimu Nr. 1320 „Dėl Profesinio mokymo lėšų skaičiavimo vienam mokiniui, kuris mokosi pagal formaliojo profesinio mokymo programą, metodikos patvirtinimo“, skirta nustatyti, kiek reikia tiesiogiai su mokymu susijusių lėšų vienam mokiniui, kuris mokosi pagal formaliojo profesinio mokymo programą, vienai profesinio mokymo valandai.

Pagal Metodiką skaičiuojamos tiesiogiai su profesiniu mokymu susijusios mokymo lėšos, skiriamos iš Lietuvos Respublikos valstybės biudžeto, Lietuvos Respublikos valstybės biudžeto specialiųjų tikslinių dotacijų savivaldybių biudžetams ar Užimtumo fondo finansuojamoms formaliojo profesinio mokymo programoms vykdyti. Su profesiniu mokymu susijusios mokymo lėšos, planuojamos skirti profesinio mokymo teikėjui, kasmet skaičiuojamos taip: jo pateiktas Švietimo ir mokslo ministerijai faktinis (einamųjų metų spalio 1 d. duomenimis) mokinių, kurie mokosi pagal visas vykdomas formaliojo profesinio mokymo programas, skaičius dauginamas iš ateinantiesiems metams skirtų profesinio mokymo programoms valandų skaičiaus ir mokymo valandos kainos. Detalus su profesiniu mokymu susijusių mokymo lėšų apskaičiavimo algoritmas pateikiamas Metodikos II skyriuje „Mokymo lėšos“.

**Lietuvos Respublikos švietimo ir mokslo ministro 2017 m. gruodžio 22 d. įsakymas Nr. V-1080 „Dėl profesinio mokymo lėšų, tenkančių vieno mokinio, kuris mokosi pagal formaliojo profesinio mokymo programą, vienai valandai, 2018 metams patvirtinimo“.** Galioja nuo 2018 m. sausio 1 d.

Įsakymas Nr. V-1080 skirtas įgyvendinti Lietuvos Respublikos Vyriausybės 2008 m. gruodžio 8 d. nutarimo Nr. 1320 „Dėl Profesinio mokymo lėšų skaičiavimo vienam mokiniui, kuris mokosi pagal formaliojo profesinio mokymo programą, metodikos patvirtinimo“ 2 punktą ir patvirtinti Profesinio mokymo lėšas, tenkančias vieno mokinio, kuris mokosi pagal formaliojo profesinio mokymo programą, vienai valandai, 2018 metams.

Nustatant fiksuotąjį įkainį naudojami Įsakymo Nr. V-1080 1.1 papunkčiu patvirtinti Profesinio mokymo lėšų, tenkančių vieno mokinio vienai valandai, 2018 metams dydžiai. Įsakymo Nr. V-1080 1.2 papunkčiu patvirtintų Mokinių, turinčių specialiųjų ugdymosi poreikių, profesinio mokymo lėšų, tenkančių vieno mokinio vienai valandai, 2018 metams ir 1.3 papunkčiu patvirtintų Asmenų, kuriems atimta ar apribota laisvė, profesinio mokymo lėšų, tenkančių vieno mokinio vienai valandai, 2018 metams dydžiai skaičiuojant fiksuotą įkainį nenaudojami, kadangi šiuos fiksuotuosius įkainius nenumatoma taikyti mokymams tokių tikslinių grupių kaip mokiniai, turintys specialiųjų ugdymosi poreikių ir asmenys, kuriems atimta ar apribota laisvė atstovų.

Įsakymo Nr. V-1080 1 priede „Profesinio mokymo lėšos, tenkančios vieno mokinio vienai valandai, 2018 metams“ yra nustatytos Profesinio mokymo programų, kai akademinėje grupėje 25 mokiniai ir Profesinio mokymo programų, kai akademinėje grupėje 12 mokinių, profesinio mokymo lėšos, tenkančios vieno mokinio vienai valandai, 2018 metams, kai programos imlumo koeficientas – 1 (toliau – Įsakymo Nr. V-1080 1 priedas). Profesinio mokymo lėšos tenkančios vieno mokinio vienai valandai, susideda iš:

- **vadovavimo grupei kainos** (Mokytojo darbo užmokestis; Mokytojo darbo užmokestis už kasmetines atostogas; Mokytojo, išvykusio tobulinti kvalifikacijos, pavadavimas; Kitų darbuotojų, susijusių su mokymu, darbo užmokestis (be ūkio lėšų); Įnašai socialiniam draudimui (30,48 proc. nuo priskaityto atlyginimo); Įmokos į garantinį fondą; Mokytojų kvalifikacijos tobulinimo lėšos);

- **praktikos įmonėje mokymo kainos** (Mokytojo darbo užmokestis; Mokytojo darbo užmokestis už kasmetines atostogas; Mokytojo, išvykusio tobulinti kvalifikacijos, pavadavimas; Kitų darbuotojų, susijusių su mokymu, darbo užmokestis (be ūkio lėšų); Įnašai socialiniam draudimui (30,48 proc. nuo priskaityto atlyginimo); Įmokos į garantinį fondą; Mokytojų kvalifikacijos tobulinimo lėšos; Lėšos profesijos vadovėliams ir literatūrai; Lėšos techninėms vaizdo priemonėms; Bazinė praktinio mokymo medžiagų kaina);

- **pedagoginio darbo valandų** (be vadovavimo grupei) kainos (Mokytojo darbo užmokestis; Mokytojo darbo užmokestis už kasmetines atostogas; Mokytojo, išvykusio tobulinti kvalifikacijos, pavadavimas; Kitų darbuotojų, susijusių su mokymu, darbo užmokestis (be ūkio lėšų); Įnašai socialiniam draudimui (30,48 proc. nuo priskaityto atlyginimo); Įmokos į garantinį fondą; Mokytojų kvalifikacijos tobulinimo lėšos; Lėšos profesijos vadovėliams ir literatūrai; Lėšos techninėms vaizdo priemonėms; Bazinė praktinio mokymo medžiagų kaina).

**Lietuvos Respublikos švietimo ir mokslo ministro 2017 m. gruodžio 22 d. įsakymas Nr. V-1081 „Dėl Profesinio mokymo programų praktinio mokymo medžiagų lėšų imlumo koeficientų 2018 metams patvirtinimo“.** Galioja nuo 2018 m. sausio 1 d.

Išnagrinėtas Lietuvos Respublikos švietimo ir mokslo ministro 2017 m. gruodžio 22 d. įsakymas Nr. V-1081 „Dėl Profesinio mokymo programų praktinio mokymo medžiagų lėšų imlumo koeficientų 2018 metams patvirtinimo“ priedas (toliau – Įsakymo Nr. V-1081 priedas), kuriame nurodyti Profesinio mokymo programų praktinio mokymo medžiagų lėšų imlumo koeficientai 2018 metams yra patvirtinti įgyvendinant Metodikos 15.3 punktą.

Kai Įsakymo Nr. V-1081 priede pateiktas medžiagų lėšų imlumo koeficientas lygus 1, bazinis praktinio mokymo medžiagų kainos dydis nekinta, todėl, galima daryti išvadą, kad praktinis mokymas nėra imlus medžiagoms, t. y. nereikalauja papildomų specifinių medžiagų, tokiu atveju taikoma bazinė praktinio mokymo medžiagų kaina, nurodyta Įsakyme Nr. V-1081. Todėl, norint

apskaičiuoti vidutinį lėšų imlumo koeficientą, kai mokymas yra imlus medžiagoms, t. y. mokymams reikalingos specifinės mokymo medžiagos, būtina imti medžiagų lėšų imlumo koeficiento reikšmes, kurios yra didesnės už 1, t. y. į vidutinį mokymo lėšų imlumo koeficiento skaičiavimą įtraukti tik tas mokymo programas, kurios reikalauja papildomų medžiagų. Tokiu būdu apskaičiuota profesinio mokymo programų praktinio mokymo medžiagų vidutinė lėšų imlumo koeficiento (toliau – vidutinis mokymo medžiagų imlumo koeficientas) vertė 1,1022 (detalūs skaičiavimai pateikiami pagrindimo 1 priede).

Medžiagų imlumo koeficiento reikšmė nedidelė, todėl, siekiant išvengti papildomos projekto administravimo naštos, skirstant mokymus į imlius ir neimlius medžiagoms, apskaičiavus visus fiksuotųjų dydžių parametrus bus patikrintas medžiagų imlumo koeficiento reikšmingumas pagrindimo rezultatams.

**Lietuvos Respublikos Vyriausybės 2017 m. spalio 11 d. nutarimu Nr. 814 „Dėl minimaliojo darbo užmokesčio“.** Galioja nuo 2017 m. sausio 1 d.

Norint pritraukti daugiau projektų vykdytojų, kurie įgyvendinami projektus prisidėtų prie dirbančiųjų mokymosi galimybių sukūrimo, sudarytų sąlygas geresniam darbo jėgos prisitaikymui prie nuolat kintančių darbo rinkos reikalavimų, leisdami savo darbuotojams kelti kvalifikaciją be didesnės administracinės naštos, nuspręsta kompensuoti bent dalį darbo užmokesčio darbuotojams, kurie dalyvaus mokymuose. Tikėtina, kad didelė dalis smulkiojo ir vidutinio verslo sektoriui priklausančių įmonių gali neturėti pakankamo kapitalo leisti į mokymus savo darbuotojus ir jiems už tai kompensuoti darbo užmokestį, taip pat tikėtina, kad dėl šios priežasties, dalis verslo subjektų gali pasitelkti poveikio priemones ir siųsti darbuotojus į mokymus, neapmokant jiems už mokymuose praleistas valandas arba apskritai neleisti darbuotojams mokytis. Manoma, kad dalinis darbo užmokesčio kompensavimas mokymuose dalyvaujantiems darbuotojams iš dalies prisidės kuriant geresnę darbo aplinką, taip pat sustiprins mažą kapitalą turinčių smulkiojo ir vidutinio verslo subjektų konkurencingumą. Kadangi nėra aišku, kokius atlyginimus moka įmonės savo darbuotojams, kurie dalyvaus mokymuose, skaičiuojant fiksuotąjį įkainį pridedamas minimalusis vienos valandos atlygis.

Naudojama Lietuvos Respublikos Vyriausybės 2017 m. spalio 11 d. nutarimo Nr. 814 „Dėl minimaliojo darbo užmokesčio“ 1 dalis: „Patvirtinti minimalųjį valandinį atlygį – 2,45 euro ir minimaliąją mėnesinę algą – 400 eurų“.

Vadovaujantis Rekomendacijomis dėl projektų išlaidų atitikties Europos Sąjungos struktūrinių fondų reikalavimams, patvirtintomis Žmogiškųjų išteklių plėtros veiksmų programos, Ekonomikos augimo veiksmų programos, Sanglaudos skatinimo veiksmų programos ir 2014–2020 metų Europos Sąjungos fondų investicijų veiksmų programos valdymo komitetų 2014 m. liepos 4 d.

protokolu Nr. 34 (2016 m. gegužės 9 d. redakcija) 141 punktu, tinkamos finansuoti projektą vykdančių asmenų darbo užmokesčio išlaidos gali apimti apskaičiuotą darbo užmokestį ir išlaidas su darbo santykiais susijusiems darbdavio įsipareigojimams.

Tuo atveju, jeigu darbdavys yra biudžetinė įstaiga, su darbo santykiais susiję darbdavio įsipareigojimai apima tik valstybinio socialinio draudimo ir nelaimingų atsitikimų darbe ir profesinių ligų socialinio draudimo įmokas, tačiau įmokos į ilgalaikio darbo išmokų ir garantinį fondą nėra skaičiuojamos.

Darbdavys, kuris **nėra biudžetinė organizacija**, įdarbinęs samdomą darbuotoją pagal **neterminuotą<sup>1</sup> darbo sutartį**, nuo priskaičiuoto darbo užmokesčio moka:

1) 30,3 proc. valstybinio socialinio draudimo ir 0,18 proc. nelaimingų atsitikimų darbe ir profesinių ligų socialinio draudimo įmokas<sup>2</sup>;

2) 0,5 proc. ilgalaikio darbo išmokų fondo ir 0,2 proc. garantinį fondą įmokas<sup>3</sup>.

Darbdavys, kuris **nėra biudžetinė organizacija**, įdarbinęs samdomą darbuotoją pagal **terminuotą darbo sutartį**, nuo priskaičiuoto darbo užmokesčio moka:

1) 31,7 proc. valstybinio socialinio draudimo ir 0,18 proc. nelaimingų atsitikimų darbe ir profesinių ligų socialinio draudimo įmokas<sup>2</sup>;

2) 0,5 proc. ilgalaikio darbo išmokų fondo ir 0,2 proc. garantinį fondą įmokas<sup>2</sup>.

Darbdavys, kuris **yra biudžetinė organizacija**, įdarbinęs samdomą darbuotoją pagal **neterminuotą<sup>1</sup> darbo sutartį**, nuo priskaičiuoto darbo užmokesčio moka:

1) 30,3 valstybinio socialinio draudimo ir 0,18 proc. nelaimingų atsitikimų darbe ir profesinių ligų socialinio draudimo įmokas<sup>2</sup>.

Darbdavys, kuris **yra biudžetinė organizacija**, įdarbinęs samdomą darbuotoją pagal **terminuotą darbo sutartį**, nuo priskaičiuoto darbo užmokesčio moka:

1) 31,7 proc. valstybinio socialinio draudimo ir 0,18 proc. nelaimingų atsitikimų darbe ir profesinių ligų socialinio draudimo įmokas<sup>2</sup>

### III. FIKSUOTŲJŲ DYDŽIŲ NUSTATYMAS

Remiantis teisės aktais, kurie taikomi formaliajam profesiniam mokymui, ir atlikta teisės aktais apibrėžtos mokymo išlaidų sumos skaičiavimo metodikos analize, nustatyta, kad fiksuotasis

---

<sup>1</sup> Terminuotoms laikinojo darbo, pameistrystės, projektinio darbo, darbo vietos dalijimo, darbo keliems darbdaviams ir sezoninio darbo sutartims taikomi neterminuotoms darbo sutartims numatyti tarifai.

<sup>2</sup> Pagal 2017 m. gruodžio 12 d. Lietuvos Respublikos Valstybinio socialinio draudimo fondo biudžeto 2018 metų rodiklių patvirtinimo įstatymą Nr. XIII-869

<sup>3</sup> Pagal 2016 m. rugsėjo 14 d. Lietuvos Respublikos Garantijų darbuotojams jų darbdaviui tapus nemokiam ir ilgalaikio darbo išmokų įstatymą Nr. XII-2604

įkainis, turi susidėti iš dviejų parametrų ir gali būti taikomas nebiudžetinei organizacijai, kurioje darbuotojas dirba pagal neterminuotą darbo sutartį (1), biudžetinei organizacijai, kurioje darbuotojas dirba pagal neterminuotą darbo sutartį (1.2), nebiudžetinei organizacijai, kurioje darbuotojas dirba pagal terminuotą darbo sutartį (1.3), biudžetinei organizacijai, kurioje darbuotojas dirba pagal neterminuotą darbo sutartį (1.4):

$$FI_{NN} = P_{INN} + P_2, \quad (1)$$

$$FI_{BN} = P_{IBN} + P_2, \quad (1.2)$$

$$FI_{NT} = P_{INT} + P_2, \quad (1.3)$$

$$FI_{BT} = P_{IBT} + P_2, \quad (1.4)$$

kur

$P_1$  – minimaliojo vienos valandos atlygio vienam darbuotojui, kuris dalyvauja mokymuose (prieš mokesčius, įskaitant darbdavio išpareigojimus) fiksuotasis įkainis (toliau – Atlygio fiksuotasis dydis),

$P_2$  – vienos valandos išlaidų mokymų teikėjams dydžio vienam darbuotojui, fiksuotasis dydis (toliau – Išlaidų mokymų teikėjams fiksuotasis dydis).

Tyrimo indeksai prie parametrų suprantami kaip:

$NN$  – darbuotojas dirba nebiudžetinėje įstaigoje pagal neterminuotą darbo sutartį,

$BN$  – darbuotojas dirba biudžetinėje įstaigoje pagal neterminuotą darbo sutartį,

$NT$  – darbuotojas dirba nebiudžetinėje įstaigoje pagal terminuotą darbo sutartį,

$BT$  – darbuotojas dirba biudžetinėje įstaigoje pagal terminuotą darbo sutartį.

#### **Atlygio fiksuotieji dydžiai**

Atliekant teisės aktų analizę, nustatyta, kad:

Atlygio fiksuotąjį dydį, kai darbdavys nebiudžetinė organizacija, o darbuotojas dirba pagal neterminuotą darbo sutartį ( $P_{INN}$ ) arba pagal terminuotą darbo sutartį ( $P_{INT}$ ) sudaro Lietuvos Respublikos Vyriausybės nustatytas minimalusis valandinis atlygio dydis prieš mokesčius, darbdavio mokamos įmokos į valstybinio socialinio draudimo, nelaimingų atsitikimų darbe ir profesinių ligų socialinio draudimo, ilgalaikio darbo išmokų ir garantinį fondą,

Atlygio fiksuotąjį dydį, kai darbdavys biudžetinė organizacija, o darbuotojas dirba pagal neterminuotą darbo sutartį ( $P_{IBN}$ ) arba pagal terminuotą darbo sutartį ( $P_{IBT}$ ) sudaro Lietuvos Respublikos Vyriausybės nustatytas minimalusis valandinis atlygio dydis prieš mokesčius, darbdavio mokamos įmokos į valstybinio socialinio draudimo fondą.

Minėtieji fiksuotieji dydžiai apskaičiuojami pagal formules:

$$P_{INN} = MVDU_{bruto} + MVDU_{bruto} \times (SD_N + IDI + GF), \quad (2)$$

$$P_{INT} = MVDU_{bruto} + MVDU_{bruto} \times (SD_T + IDI + GF), \quad (2.2)$$

$$P_{IBN} = MVDU_{bruto} + MVDU_{bruto} \times SD_N, \quad (2.3)$$

$$P_{IBT} = MVDU_{bruto} + MVDU_{bruto} \times SD_T, \quad (2.4)$$

kur

$MVDU_{bruto}$  – vieno darbuotojo minimalusis valandinis atlygis,

$SD_N$  – darbdavio apskaičiuojamos ir mokamos valstybinio socialinio draudimo, nelaimingų atsitikimų darbe ir profesinių ligų socialinio draudimo įmokos dydis, kai darbuotojas dirba pagal neterminuotą darbo sutartį (30,48 proc. nuo  $MVDU_{bruto}$ );

$SD_T$  – darbdavio apskaičiuojamos ir mokamos valstybinio socialinio draudimo, nelaimingų atsitikimų darbe ir profesinių ligų socialinio draudimo įmokos dydis, kai darbuotojas dirba pagal terminuotą darbo sutartį (31,88 proc. nuo  $MVDU_{bruto}$ );

$IDI$  – darbdavio apskaičiuojamos ir mokamos įmokos į ilgalaikio darbo išmokų fondą dydis (0,5 proc. nuo  $MVDU_{bruto}$ );

$GF$  – darbdavio apskaičiuojamos ir mokamos įmokos į garantinį fondą dydis (0,2 proc. nuo  $MVDU_{bruto}$ ).

Apskaičiuota, kad:

**Atlygio fiksuotasis dydis, kai darbdavys nebiudžetinė organizacija, o darbuotojas dirba pagal neterminuotą darbo sutartį**

$$P_{INN} = 2,45 + 2,45 \times (0,3048 + 0,005 + 0,002) = 3,2139 \approx 3,21 \text{ Eur},$$

**Atlygio fiksuotasis dydis, kai darbdavys nebiudžetinė organizacija, o darbuotojas dirba pagal terminuotą darbo sutartį**

$$P_{INT} = 2,45 + 2,45 \times (0,3188 + 0,005 + 0,002) = 3,2482 \approx 3,25 \text{ Eur},$$

**Atlygio fiksuotasis dydis, kai darbdavys biudžetinė organizacija, o darbuotojas dirba pagal neterminuotą darbo sutartį**

$$P_{IBN} = 2,45 + 2,45 \times 0,3048 = 3,1968 \approx 3,20 \text{ Eur},$$

**Atlygio fiksuotasis dydis, kai darbdavys biudžetinė organizacija, o darbuotojas dirba pagal terminuotą darbo sutartį**

$$P_{IBT} = 2,45 + 2,45 \times 0,3188 = 3,2311 \approx 3,23 \text{ Eur}.$$

Remiantis ekspertine nuomone, pagal 2014–2020 metų Europos Sąjungos fondų investicijų veiksmų programos 9 prioriteto „Visuomenės švietimas ir žmogiškųjų išteklių potencialo didinimas“ visuotinės dotacijos priemonės (toliau – 9 prioriteto visuotinės dotacijos priemonės) projekto vykdytojai įgyvendinti projektui renkasi ilgalaikius įmonės ar įstaigos darbuotojus, kurie



dirba pagal neterminuotas darbo sutartis ir kurių dalyvavimas projekte atneša įmonei ar įstaigai ilgalaikės naudos. Dažnu atveju darbuotojai, dirbantys pagal terminuotas darbo sutartis, yra besistažuojantys, atliekantys praktiką, dirbantys su trumpalaikė veikla asmenys, pasamdyti konkrečioms trumpalaikėms veikloms atlikti ar pasidalinti patirtimi, todėl manytina, kad tokių asmenų įtraukimas įgyvendinamo projekto veikloms atlikti, projekto vykdytojui būtų finansiškai netikslingas, neatneštų ilgalaikės naudos, neteiktų skatinamojo efekto. Atsižvelgiant į tai, kas pasakyta, taip pat į tai, kad šiose priemonėse pareiškėjai nėra biudžetinės įstaigos, apskaičiuojant galutinį fiksuotąjį įkainį laikoma, kad pagal 9 prioriteto visuotinės dotacijos priemonės darbuotojai dirba nebiudžetinėje įstaigoje ir pagal neterminuotas darbo sutartis, todėl projektų finansavimų sąlygų aprašuose ar kituose tyrimuose naudojama sąvoka **Atlygio fiksuotasis dydis** suprantamas kaip **Atlygio fiksuotasis dydis, kai darbdavys nebiudžetinė organizacija, o darbuotojas dirba pagal neterminuotą darbo sutartį.**

### **Išlaidų mokymų teikėjams fiksuotasis dydis**

Pagal pagrindimo II skyriuje išnagrinėtus teisės aktus daroma išvada, kad Išlaidų mokymų teikėjams fiksuotasis dydis  $P_2$  galėtų būti skaičiuojamas dviem atvejams – kai mokymų programa yra imli medžiagoms ir kai neimli medžiagoms. Siekiant išvengti papildomos administracinės naštos, būtina įvertinti, ar toks fiksuotojo dydžio skaidymas yra reikšmingas galutiniams rezultatams, todėl apskaičiuotų fiksuotųjų dydžių, kai mokymo programa imli ir neimli medžiagoms, skirtumas įtraukiamas į modeliuojamą situaciją ir apskaičiuojamas jos reikšmingumas pagrindimo rezultatams.

Išlaidų mokymų teikėjams fiksuotasis dydis  $P_{2i}$ , kai mokymų programa imli medžiagoms apskaičiuojama pagal formulę (3.1).

$$P_{2i} = ((x_{MVK(25)} - x_{BMK}) + (x_{BMK} \times \bar{x}_{MIK})) \times \bar{x}_{MPK}, \quad (3.1)$$

kur

$x_{MVK(25)}$  – mokinio mokymo valandos kaina, kai akademinėje grupėje 25 mokiniai,

$x_{BMK}$  – bazinė praktinio mokymo medžiagų kaina,

$\bar{x}_{MIK}$  – vidutinis mokymo medžiagų lėšų imlumo koeficientas,

$\bar{x}_{MPK}$  – vidutinis mokinių skaičiaus grupėje įvertinimo koeficientas.

Taikant Įsakymo Nr. V-1080 1 priedą ir siekiant apsibrėžti pastovią reikšmę, pagal kurią būtų galima apskaičiuoti tikslus fiksuotuosius įkainius, akademinės grupės dydis pasirinktas 25 mokiniai, kadangi pagal Metodikos priedą „Mokinių skaičiaus grupėje įvertinimo koeficientai“, 25

asmenų grupei taikomas profesinio mokymo programų koeficientas yra 1, nustatant fiksuotuosius įkainius Įsakymo Nr. V-1080 1 priede pateikiamų vadovavimo grupei kainos (0,4772 Eur), praktikos įmonėje mokymo kainos (0,5285 Eur) ir pedagoginio darbo valandų (be vadovavimo grupei) kainos (0,6315 Eur) dydžių suma  $x_{MVK(25)}$  yra padauginama iš vidutinio mokinių skaičiaus grupėje įvertinimo koeficiento  $\bar{x}_{MPK}$ .

Įsakyme Nr. V-1080 apibrėžta, kad profesinio mokymo lėšos, tenkančios vieno mokinio vienai valandai, kai akademinėje grupėje 25 mokiniai ( $x_{MVK(25)}$ ), yra **1,637 Eur**.

Bazinė praktinio mokymo medžiagų kaina, tenkanti vienam mokiniui vienai valandai,  $x_{BMK}$  apibrėžta Įsakyme Nr. V-1080 ir yra lygi **0,0244 Eur**. Tik bazinei praktinio mokymo medžiagų kainai (kuri įskaičiuota į profesinio mokymo lėšų, tenkančių vieno mokinio vienai mokymo valandai, kainą) yra taikomas medžiagų lėšų imlumo koeficientas (tai atsispindi 3.1 formulėje).

Vidutinis mokymo medžiagų lėšų imlumo koeficientas  $\bar{x}_{MIK}$  apskaičiuojamas kaip Įsakymo Nr. V-1081 priede pateiktų profesinio mokymo programų praktinio mokymo medžiagų imlumo koeficientų, didesnių už vienetą, aritmetinis vidurkis, kuris lygus **1,1022** (žr. pagrindimo 1 priedą).

Vidutinis mokinių skaičiaus grupėje įvertinimo koeficientas  $\bar{x}_{MPK}$  apskaičiuojamas remiantis Metodikoje pateiktais duomenimis, standartizuojant visą mokymo programų koeficientų aibę, eliminuojant išskirtį ir apskaičiuojant aritmetinį vidurkį, kuris lygus **2,8078** (žr. pagrindimo 2 priedą).

Išlaidų mokymų teikėjams fiksuotasis dydis ( $P_{2i}$ ), kai mokymų programa imli medžiagoms, apskaičiuotas pagal formulę (3.1), yra **4,60 Eur**:

$$P_{2i} = ((1,637 - 0,0244) + (0,0244 \times 1,1022)) \times 2,8078 = 4,6034 \approx \mathbf{4,60}$$

Jeigu mokymų programa yra neimli medžiagoms, mokymų medžiagų lėšų imlumo koeficientas lygus 1 ir nedaro įtakos galutiniam rezultatui, kadangi taikoma bazinė praktinio mokymo medžiagų kaina yra įskaičiuota į mokinio valandos kainą. Tokiu atveju mokymų išlaidų fiksuotasis dydis  $P_{2n}$  yra lygus mokinio valandos kainos (kai akademinėje grupėje 25 mokiniai) ir vidutinio mokinių skaičiaus grupėje įvertinimo koeficiento sandaugai, ir apskaičiuojamas pagal formulę (3.2). Išlaidų mokymų teikėjams fiksuotasis dydis  $P_{2n}$  lygus **4,60 Eur**.

$$P_{2n} = x_{MVK(25)} \times \bar{x}_{MPK} \tag{3.2}$$

$$P_{2n} = 1,637 \times 2,8078 = 4,5964 \approx \mathbf{4,60}$$

Kadangi Atlygio fiksuotasis dydis abiem atvejais išlieka nekintantis, o skirtumas tarp nustatytų  $P_{2i}$  ir  $P_{2n}$  reikšmių yra mažesnis nei 0,01 Eur (0,007 Eur), tai apmokėjimas už 1 darbuotojo dviejų darbo dienų (16 val.) mokymus pritaikius  $P_{2i}$  ir  $P_{2n}$  dydžius skirtųsi mažiau nei 0,16 Eur. Toks

skirtumas nuo bendros 16 val. mokymo išlaidų sumos (įskaitant ir minimalųjį valandinį darbo atlygį) sudarytų mažiau nei 0,14 proc.:

$$\varepsilon_{proc} = \frac{(P_{2i}-P_{2n}) * t * m}{(P_{2n}+P_1) * t * m} * 100 = \frac{(P_{2i}-P_{2n})}{(P_{2n}+P_1)} * 100, \quad (3.3)$$

kur

$\varepsilon_{proc}$  – procentinė paklaida,

$t$  – mokymo valandų skaičius,

$m$  – mokomų asmenų skaičius.

Pažymėtina, kad ši paklaida nepriklauso nuo mokymo valandų skaičiaus ar mokymuose dalyvaujančių asmenų skaičiaus (3.3 formulė). Tokia paklaida laikytina nereikšminga, o skaičiavimas skirstant mokymo programas į imlias ir neimlias medžiagas didina administracinę naštą, todėl nuspręsta medžiagų imlumo koeficiento netaikyti ir skaičiuojant fiksuotąjį dydį įtraukti pagal (3.2) formulę apskaičiuotą **Išlaidų mokymų teikėjams fiksuotąjį dydį  $P_{2n} = 4,60$** .

Vienos mokymo valandos vienam mokomam asmeniui fiksuotasis įkainis apskaičiuojamas pagal (1) formulę ir yra lygus:

$$F\dot{I} = 3,21 + 4,60 = \mathbf{7,81 \text{ Eur}}$$

#### **IV. TEISĖS AKTU NUSTATYTŲ FIKSUOTŲJŲ DYDŽIŲ TAIKYMAS**

Šiame tyrime nustatytieji fiksuotieji įkainiai gali būti taikomi tik įmonėms, kurios apmoko darbuotojus pagal neformalias profesinio mokymo programas, kurios neapima bendrųjų kompetencijų mokymų. Jeigu priemonėje, kurioje taikomi fiksuotieji įkainiai, numatomos konkrečios galimos finansuoti mokymo programos ar mokymų teikėjai, tai turi būti nustatyta priemonės finansavimo sąlygų apraše, o numatytas mokymo programų ar teikėjų sąrašas skelbiamas ministerijų ir įgyvendinančiųjų institucijų internetinėse svetainėse.

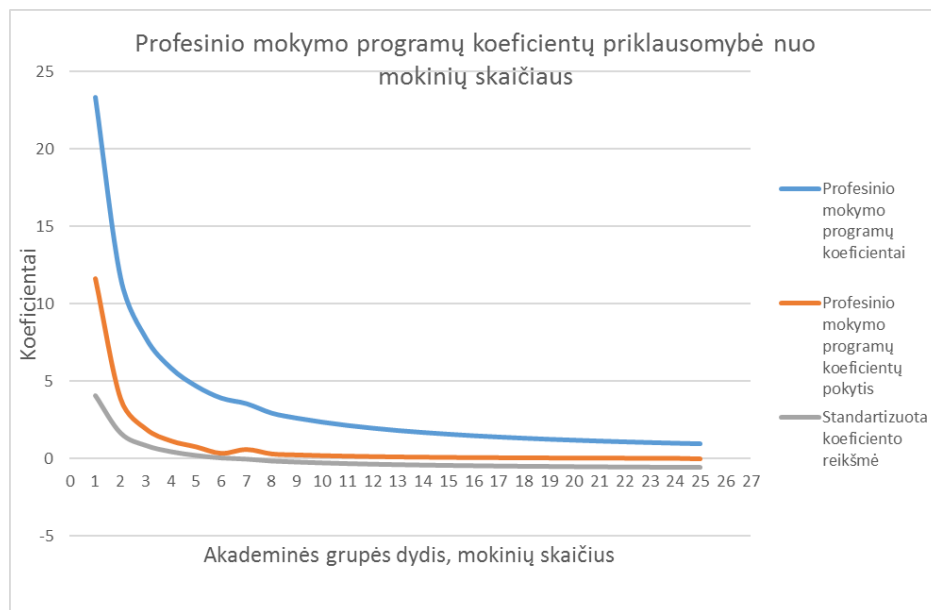
Pasikeitus bent vienam iš pagrindimo I dalyje išvardytų teisės aktų, fiksuotieji įkainiai turi būti perskaičiuojami. Už fiksuotųjų įkainių perskaičiavimą yra atsakinga Lietuvos Respublikos ūkio ministerija. Perskaičiuoti fiksuotieji įkainiai taikomi sutartims, kurios sudaromos po perskaičiuotų fiksuotųjų įkainių įsigaliojimo.

Vienos valandos vieno mokomo  
darbuotojo mokymų išlaidų nustatymo  
pagrindimo  
**1 priedas**

Pagal Lietuvos Respublikos švietimo ir mokslo ministro 2017 m. gruodžio 22 d. įsakymas Nr. V-1081 „Dėl Profesinio mokymo programų praktinio mokymo medžiagų lėšų imlumo koeficientų 2018 metams patvirtinimo“ priede apibrėžtus profesinio mokymo programų praktinio mokymo medžiagų lėšų imlumo koeficientus, kurie yra didesni už 1, apskaičiuojamas vidutinis mokymo medžiagų lėšų imlumo koeficientas.  $\bar{x}_{MIK} = 1,1022$ .

| Lietuvos švietimo klasifikacijos plačiosios grupės, sritys ir posričiai | Profesinio mokymo programų praktinio mokymo medžiagų lėšų imlumo koeficientai |
|-------------------------------------------------------------------------|-------------------------------------------------------------------------------|
| 214 Dizainas                                                            | 1,05                                                                          |
| 215 Dailieji amatai                                                     | 1,1                                                                           |
| 341 Didmeninė ir mažmeninė prekyba                                      | 1,05                                                                          |
| 342 Rinkodara ir reklama                                                | 1,05                                                                          |
| 347 Darbo organizavimas                                                 | 1,05                                                                          |
| 521 Mechanika ir metalo darbai                                          | 1,15                                                                          |
| 522 Elektra ir energija                                                 | 1,1                                                                           |
| 523 Elektronika ir automatika                                           | 1,1                                                                           |
| 525 Variklinės transporto priemonės, laivai ir orlaiviai                | 1,1                                                                           |
| 541 Maisto produktų gamyba                                              | 1,1                                                                           |
| 542 Tekstilė, apranga, avalynė, oda                                     | 1,1                                                                           |
| 543 Medžiagos (mediena, popierius, plastikas, stiklas)                  | 1,15                                                                          |
| 582 Statyba ir statybos inžinerija                                      | 1,15                                                                          |
| 621 Augalininkystė ir gyvulininkystė                                    | 1,15                                                                          |
| 622 Sodininkystė                                                        | 1,05                                                                          |
| 623 Miškininkystė                                                       | 1,15                                                                          |
| 624 Žuvininkystė                                                        | 1,15                                                                          |
| 725 Medicinos diagnostika ir gydymo technologija                        | 1,1                                                                           |
| 811 Viešbučiai, restoranai ir viešasis maitinimas                       | 1,1                                                                           |
| 814 Paslaugos namuose                                                   | 1,1                                                                           |
| 815 Plaukų ir grožio priežiūra                                          | 1,1                                                                           |
| 840 Transporto paslaugos                                                | 1,1                                                                           |
| 861 Asmenų ir nuosavybės apsauga                                        | 1,1                                                                           |
| <b>Vidurkis:</b>                                                        | <b>1,1022</b>                                                                 |

Atlikus teisės aktų analizę, nustatyta, kad profesinio mokymo lėšos, tenkančios vieno mokinio vienai valandai tiesiogiai priklauso nuo akademinės grupės dydžio. Profesinio mokymo programų koeficientai pateikti Metodikos priede. Koeficientus perteikus grafiškai, matyti, kad koeficientai mažėja eksponentiškai, intervalu nuo 23,3428 iki 1, didėjant mokinių skaičiui akademinėje grupėje (1 Grafikas).



**1 Grafikas** Remiantis Metodikos priede pateiktais duomenimis.

Kadangi istorinių duomenų, pagal kuriuos būtų galima apskaičiuoti, kokio dydžio įmonės dalyvauja programoje, kokias mokymo programas renka įmonės, taip pat kokio dydžio akademinę grupę suformuoja įmonės, pasinaudoję finansavimu siunčiant darbuotojus į kvalifikacinius mokymus, nėra, negalima parinkti konkretaus akademinės grupės dydžio ir jam atitinkamai priskirto mokinių skaičiaus grupėje įvertinimo koeficiento. Tokiu atveju, vadovaujantis efektyvaus finansų valdymo principu ir siekiant išlaikyti fiksuotųjų įkainių vieną iš pagrindinių principų – mažinti administracinę naštą projektų vykdytojams bei priemones administruojančioms institucijoms, nuspręsta, kad teisingiausia ir tiksliausia skaičiuoti vidutinį mokinių skaičiaus grupėje įvertinimo koeficientą, priimant išvadą, kad akademinės grupės dydis, dėl įvairių aplinkybių (skirtingas įmonių dydis, veiklos pobūdis, specifinės mokymo programos) gali svyruoti Metodikoje apibrėžtame intervale nuo 1 iki 25.

Apskaičiavus koeficientų kitimo skirtumų santykinius dydžius, nustatyta, kad mokinių skaičiaus intervale [25;8] mokinių koeficientai didėja nuosekliai ir kitimo procentas tolygiai kyla nuo 0 iki 12,18 proc., t. y., per 18 pozicijų sudaro vidutiniškai 0,676 proc. augimą, mažėjant vienam mokiniui grupėje. Likusiame mokinių skaičiaus intervale [7;1] stebimas augimas nuo 20,45 iki 99,41 proc., pažymėtina, kad ties 6 ir 7 mokinių pozicijomis eksponentinio judėjimo reikšmės pateiktos netolygiai didėjančios, todėl matomas laikinas koeficientų šuolis. Lyginant su [25;8] intervalu, per 7 pozicijas intervale [7;1], vidutinis augimas mažėjant 1 mokinio skaičiui sudaro 11,28 proc.

Kadangi mokinių skaičiaus grupėje įvertinimo koeficientų reikšmės turi eksponentinio judėjimo požymių, tikėtina, kad visoje koeficientų aibėje gali būti išskirčių, kurios iškreiptų pagrindimą ir galutinį rezultatą – vidutinį mokinių skaičiaus grupėje įvertinimo koeficientą. Standartizuotas reikšmes (Lentelė 1, 5 stulpelis) nustatome tiesiškai transformuojant duomenis pagal (4) formulę.

$$z_i = \frac{x_i - \bar{x}}{s}, \quad (4)$$

kur

$z_i$  – standartizuota koeficiento reikšmė,

$x_i$  – mokinių skaičiaus grupėje įvertinimo koeficientas,

$\bar{x}$  – mokinių skaičiaus grupėje įvertinimo koeficientų vidurkis,

$s$  – mokinių skaičiaus grupėje įvertinimo koeficientų standartinis nuokrypis.

| <b>Akademinės grupės dydis</b> | <b>Mokinių skaičiaus įvert. koefic. (pagal Metodiką – profesinio mokymo programų koeficientai)</b> | <b>Kitimo skirtumas</b> | <b>Kitimo procentinis skirtumas</b> | <b>Standartizuota koeficiento reikšmė</b> |
|--------------------------------|----------------------------------------------------------------------------------------------------|-------------------------|-------------------------------------|-------------------------------------------|
| <b>1</b>                       | <b>2</b>                                                                                           | <b>3</b>                | <b>4</b>                            | <b>5</b>                                  |
| 1                              | 23,3428                                                                                            | 11,6369                 | 99,41%                              | 4,102329582                               |
| 2                              | 11,7059                                                                                            | 3,8789                  | 49,56%                              | 1,680727932                               |
| 3                              | 7,827                                                                                              | 1,9395                  | 32,94%                              | 0,873541255                               |
| 4                              | 5,8875                                                                                             | 1,1637                  | 24,63%                              | 0,469937512                               |
| 5                              | 4,7238                                                                                             | 0,7758                  | 19,65%                              | 0,227775266                               |
| 6                              | 3,948                                                                                              | 0,3606                  | 10,05%                              | 0,066333768                               |
| 7                              | 3,5874                                                                                             | 0,6091                  | 20,45%                              | -0,008705938                              |
| 8                              | 2,9783                                                                                             | 0,3233                  | 12,18%                              | -0,135457699                              |
| 9                              | 2,655                                                                                              | 0,2586                  | 10,79%                              | -0,202735394                              |
| 10                             | 2,3964                                                                                             | 0,2116                  | 9,69%                               | -0,256549226                              |
| 11                             | 2,1848                                                                                             | 0,1763                  | 8,78%                               | -0,300582509                              |
| 12                             | 2,0085                                                                                             | 0,1492                  | 8,02%                               | -0,337269975                              |
| 13                             | 1,8593                                                                                             | 0,1279                  | 7,39%                               | -0,368318018                              |
| 14                             | 1,7314                                                                                             | 0,1108                  | 6,84%                               | -0,394933598                              |
| 15                             | 1,6206                                                                                             | 0,097                   | 6,37%                               | -0,417990724                              |

|                                             |        |        |       |              |
|---------------------------------------------|--------|--------|-------|--------------|
| 16                                          | 1,5236 | 0,0855 | 5,95% | -0,438176113 |
| 17                                          | 1,4381 | 0,0761 | 5,59% | -0,45596839  |
| 18                                          | 1,362  | 0,0681 | 5,26% | -0,471804556 |
| 19                                          | 1,2939 | 0,0612 | 4,96% | -0,485975948 |
| 20                                          | 1,2327 | 0,0554 | 4,71% | -0,498711472 |
| 21                                          | 1,1773 | 0,0504 | 4,47% | -0,510240035 |
| 22                                          | 1,1269 | 0,046  | 4,26% | -0,520728114 |
| 23                                          | 1,0809 | 0,0421 | 4,05% | -0,530300567 |
| 24                                          | 1,0388 | 0,0388 | 3,88% | -0,539061442 |
| 25                                          | 1      | 0      | 0,00% | -0,547135598 |
| <b><math>\bar{X}_{MPK}</math> 2,8078375</b> |        |        |       |              |

**1 Lentelė.** Apskaičiuota remiantis Metodikos duomenimis

Standartizavę visą mokinių skaičiaus grupėje įvertinimo koeficientų aibę matome, kad, kai akademinės grupės dydis 1 mokinys, standartizuota mokinių skaičiaus grupėje įvertinimo koeficiento reikšmė 4,10. Yra priimta, kad išskirtimi laikomas toks dėmuo, kurio standartizuota reikšmė yra didesnė už 3. Todėl skaičiuojant vidutinį koeficientą ir siekiant objektyvių rezultatų, ši reikšmė (kai mokinių skaičius akademinėje grupėje – 1) nebus įtraukiama. Vidurkis skaičiuojamas koeficiento aibėje (1 lentelė, 2 stulpelis), kai mokinių skaičius yra [2;25]; Apskaičiuotas vidutinis mokinių skaičiaus grupėje įvertinimo koeficientas  $\bar{x}_{MPK} = 2,8078$ .